

N° de l'arrêté 2023-3653

**Arrêté temporaire Réf. AT 2023-0559 DISR
Portant réglementation de la circulation sur la
D165 du PR 0+0020 au PR 2+0715
Communes de La Bastidonne et La Tour-d'Aigues**

Hors agglomération

La Présidente du Conseil départemental

- VU le Code général des collectivités territoriales et notamment l'article L. 3221-4
- VU l'Instruction interministérielle sur la signalisation routière et notamment le livre 1, 4ème partie, signalisation de prescription et le livre 1, 8ème partie, signalisation temporaire
- VU le Code de la route et notamment l'article R. 411-8
- VU l'arrêté de la Présidente du Conseil départemental n° 2022-2824 du 30 mars 2022 portant délégation de signature à Monsieur Marc MAZELLIER, Chef de l'agence routière de Pertuis, et en cas d'absence ou d'empêchement à Monsieur Jean-Michel SERVAIRE, Adjoint au Chef de l'agence routière de Pertuis
- VU la demande en date du 19/04/2023 de l'entreprise SIORAT, intervenant pour le compte du Conseil départemental de Vaucluse

CONSIDÉRANT que les travaux de réfection de chaussée nécessitent la réglementation temporaire de la circulation

ARRÊTE

Article 1

À compter du 02/05/2023 et jusqu'au 12/05/2023, de 7h00 à 17h00, la circulation sera réglementée sur la D165 du PR 0+0020 au PR 2+0715, de la façon suivante :

Prescriptions :

Dans la zone de travaux, et sur décision de l'entreprise, la circulation sera alternée par feux ou manuellement par piquets K10.

La vitesse sera progressivement limitée à 50 km/h.

Le dépassement de tous véhicules autres que les deux roues sera interdit.

L'activité du chantier sera suspendue de 17h00 à 7h00, ainsi que les samedis, les dimanches et les jours fériés

- jour férié : lundi 8 mai 2023,

Signalisation :

La signalisation sera établie sur la base des indications du manuel du chef de chantier, Signalisation temporaire "volume 1 routes bidirectionnelles" notamment le schéma CF23 alternat par piquets K10 et le schéma CF24 alternat par feux.

L'implantation des signaux sera conforme à la fiche n° 4 du manuel du chef de chantier.

Les matériels de signalisation temporaire seront tous de classe 2, conformément à l'article 52 du règlement de voirie départemental de Vaucluse.

Les panneaux seront solidement fixés sur un support stable qui pourra être lesté. Le lestage ne doit pas être réalisé avec des matériaux agressifs ou qui pourraient constituer un danger pour la circulation.

L'entreprise balisera de jour et de nuit les fouilles, les dénivellations, les matériels et dépôts de matériaux sur la base des schémas DT2, DT4 et la fiche n°3 du "manuel de chef de chantier - routes bidirectionnelles".

La signalisation devra être en permanence adaptée aux différentes phases du chantier. Elle sera déposée par l'entreprise dès qu'elle n'aura plus son utilité.

Dispositions particulières :

Les accès riverains, publics et privés seront maintenus. L'entreprise adaptera sa signalisation en rapport de la zone traitée afin de guider les riverains.

L'entreprise assurera en permanence la propreté de la chaussée dans la zone du chantier et ses abords et effectuera à cet effet et autant que nécessaire les nettoyages de la chaussée.

Tout dommage causé au domaine public devra être réparé qualitativement à l'identique par l'entreprise.

Article 2

La signalisation réglementaire, conforme aux dispositions de l'instruction interministérielle sur la signalisation routière et aux schémas et fiches définis à l'article 1 du présent arrêté, sera mise en place et entretenue sous la responsabilité de :

SIORAT - AGENCE PROVENCE ALPES

710 Route de la Calade

CS90110 - 13615 VENELLES

Tél: - Port: 06 84 77 28 58 - adresse courriel : gbecker@nge.fr

L'entreprise informera les services du Département (Agence de PERTUIS) des éventuelles interruptions de chantiers (dates d'arrêt, dates de reprise...).

Les coordonnées de contact pour toute demande d'intervention pour la maintenance de la signalisation pendant toute la durée du chantier sont :

Monsieur HERMAN 06 31 51 45 67

Article 3

Les dispositions définies par le présent arrêté prendront effet le jour de la mise en place de la signalisation prévue à l'article 1 ci-dessus.

Avant l'ouverture du chantier, l'entreprise prendra contact avec :

Centre routier du PAYS D'AIGUES, M. FOUQUET François Gestionnaire du Domaine Public Tél: 04 90 68 91 10 ou 06 78 80 38 77

pour établir un constat de récolement de la signalisation temporaire dès sa mise en place.

Article 4

Le présent arrêté, dont les dispositions annulent et remplacent pendant la durée des travaux toutes les dispositions contraires et antérieures, sera affiché aux extrémités du chantier.

Article 5

Madame la Présidente du Conseil départemental et M. le Commandant du Groupement de Gendarmerie de Vaucluse sont chargés, chacun en ce qui le concerne, de l'exécution du présent arrêté.

Fait à Pertuis, le 24/04/23

Pour la Présidente
et par délégation,
Le Chef d'Agence
Maire MAZELIER

Annexes:

CF23 Routes bidirectionnelles alternat par piquets K10

CF24 Routes bidirectionnelles alternat par feux

Diffusion :

- . Monsieur le Maire de la commune de LA BASTIDONNE
- . Monsieur le Maire de la commune de LA TOUR-D'AIGUES
- . M. le Directeur des Interventions et de la Sécurité Routière
- . Monsieur Gigi ASANDEI (ARD PERTUIS)
- . Monsieur Nicolas HERMAN (SIORAT)
- . Monsieur Grégoire BECKER (SIORAT)

- . M. le Chef de l'Agence de PERTUIS

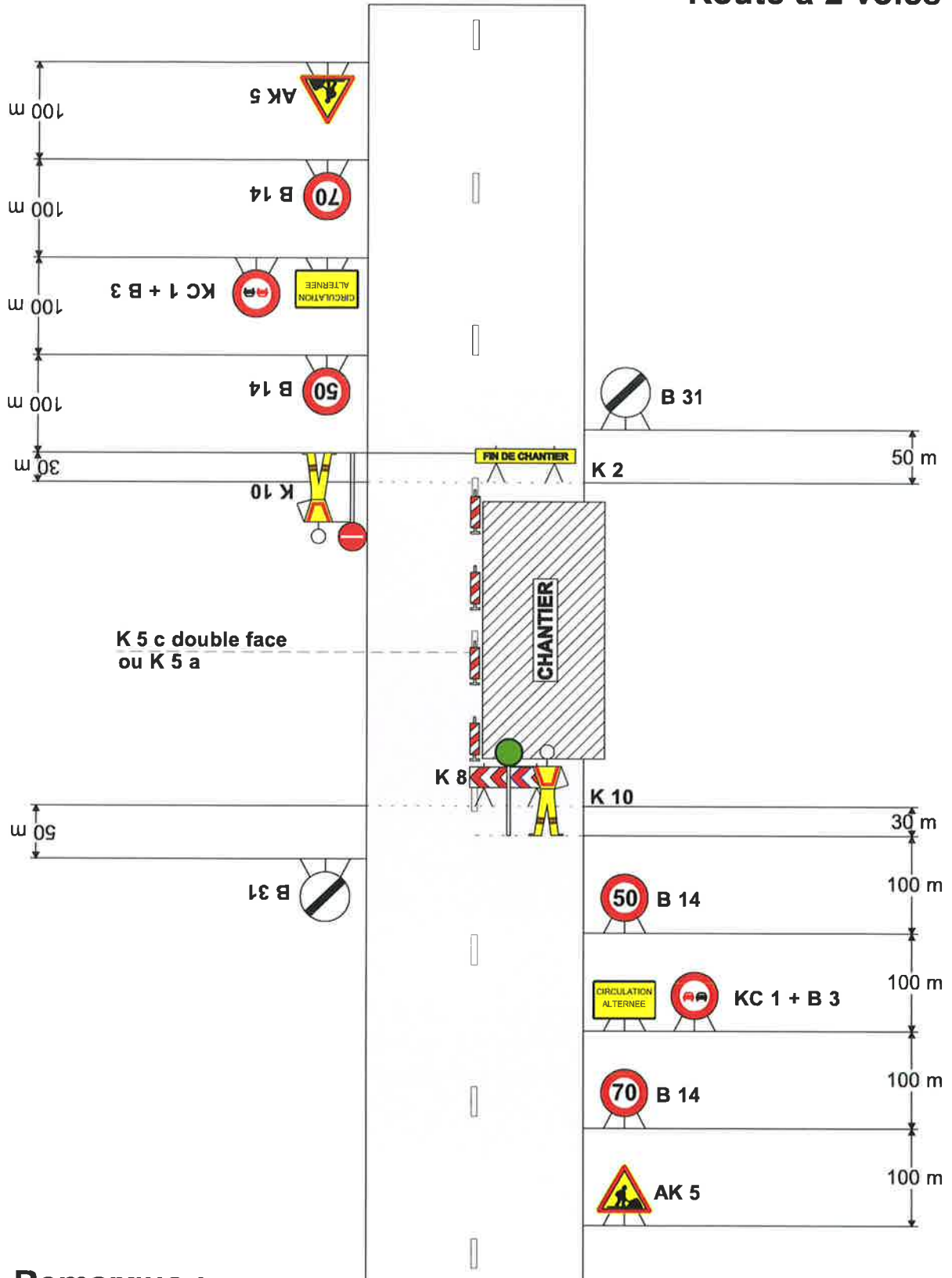
Conformément aux dispositions de la loi n°2018-493 du 20 juin 2018 relative à la protection des données personnelles, le bénéficiaire est informé qu'il dispose d'un droit d'accès, de rectification, d'effacement ou de demande de limitation de traitement des données qu'il peut exercer, pour les informations le concernant, auprès de la collectivité signataire du présent document.

CF23

Chantiers fixes

Alternat par piquets K 10

Circulation alternée
Route à 2 voies



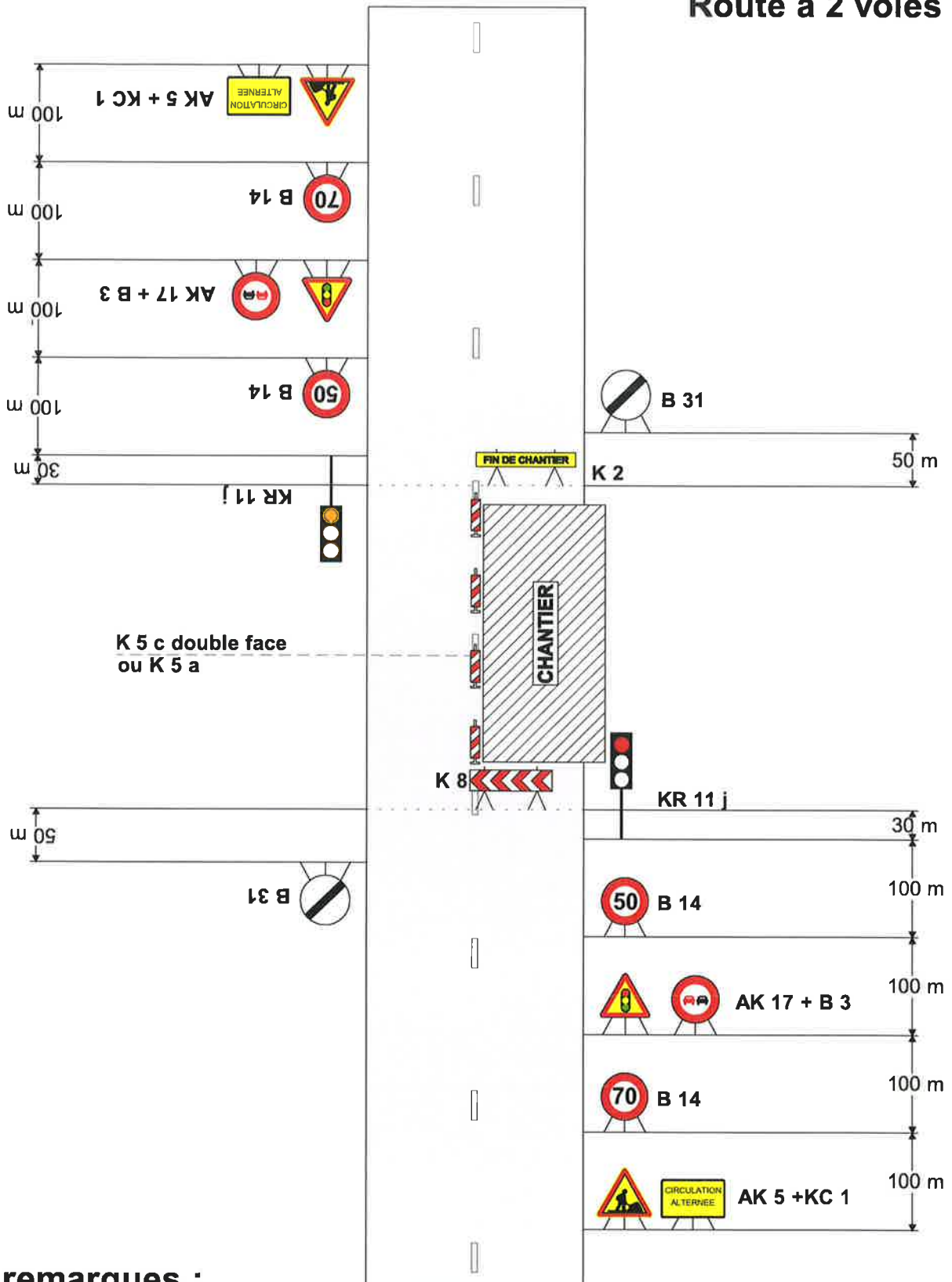
Remarque :

- Dispositif applicable uniquement de jour et sous certaines conditions : Cf. Signalisation temporaire - Les alternats.

Chantiers fixes

Alternat par signaux tricolores

Circulation alternée
Route à 2 voies



remarques :

- Schéma à appliquer notamment lorsqu l'alternat doit être maintenu de nuit, en absence de visibilité réciproque.
- Pour le réglage des signaux tricolores : Cf. Signalisation temporaire - Les alternats.