

N° de l'arrêté 2022- 10546

**Arrêté temporaire Réf. AT 2022-1785 DISR
Portant réglementation de la circulation sur la
D973 du PR 62+0000 au PR 64+0000
Communes de La Tour-d'Aigues, La Bastidonne et Mirabeau
Hors agglomération**

La Présidente du Conseil départemental

- VU le Code général des collectivités territoriales et notamment l'article L. 3221-4
- VU le Code de la route et notamment l'article R. 411-8
- VU l'Instruction interministérielle sur la signalisation routière et notamment le livre 1, 8ème partie, signalisation temporaire
- VU l'arrêté de la Présidente du Conseil départemental n° 2022-2824 du 30 mars 2022 portant délégation de signature à Monsieur Marc MAZELLIER, Chef de l'agence routière de Pertuis, et en cas d'absence ou d'empêchement à Monsieur Jean-Michel SERVAIRE, Adjoint au Chef de l'agence routière de Pertuis
- VU la demande en date du 13/12/2022 de l'entreprise AXIONE, intervenant pour le compte de Vaucluse numérique

CONSIDÉRANT que les travaux de remplacement d'un câble de fibre optique sur le réseau existant nécessitent la réglementation temporaire de la circulation

ARRÊTE

Article 1

A compter du 19/12/2022 et jusqu'au 30/12/2022 les travaux de remplacement d'un câble de fibre optique sur le réseau existant sur la D973 du PR 62+0000 au PR 64+0000 seront effectués de 7h00 à 17h00 dans les conditions suivantes :

L'entreprise devra, lors des contrôles sur chantier, être en possession et en mesure de présenter l'arrêté temporaire concernant les travaux dont elle a la charge.

Prescriptions :

Les travaux se dérouleront sous le régime d'un chantier mobile

Signalisation :

La signalisation sera établie sur la base du manuel de chef de chantier, signalisation temporaire "volume 1 routes bidirectionnelles" selon :

- le schéma CM41 chantier mobile en situation de travaux avec bonne visibilité

- le schéma CM44 chantier mobile en situation de travaux avec trafic ou condition de visibilité justifiant un alternat, la vitesse sera limitée à 50 km/h et le dépassement de tout véhicule sera interdit, l'alternat manuel pourra être remplacé par un alternat par feux selon le schéma CF24

L'activité du chantier sera suspendue de 17h00 à 7h00, ainsi que les samedis et les dimanches

La signalisation devra être en permanence adaptée aux différentes phases du chantier. Elle sera déposée par l'entreprise dès qu'elle n'aura plus son utilité.

Signalisation :

L'implantation des signaux sera conforme à la fiche n° 4 du manuel du chef de chantier.

Les matériels de signalisation temporaire seront tous de classe 2, conformément à l'article 52 du règlement de voirie départemental de Vaucluse.

Dispositions particulières :

L'entreprise assurera en permanence la propreté de la chaussée dans la zone du chantier et de ses abords et effectuera à cet effet et autant que nécessaire les nettoyages de la chaussée.

Tout dommage causé au domaine public devra être réparé qualitativement à l'identique par l'entreprise.

Les accès riverains, publics et privés seront maintenus. L'entreprise adaptera sa signalisation en rapport de la zone traitée afin de guider les riverains.

Article 2

La signalisation réglementaire, conforme aux dispositions de l'instruction interministérielle sur la signalisation routière et aux schémas et fiches définis à l'article 1 du présent arrêté, sera mise en place et entretenue sous la responsabilité de l'entreprise chargée des travaux :

AXIONE - Chemin PANISSET - 84130 SORGUES

Tél: - Port: 06 98 46 68 04 - adresse courriel: g.silbert@axione.fr

Les coordonnées de contact pour toute demande d'intervention pour la maintenance de la signalisation pendant toute la durée du chantier sont :

Monsieur SILBERT 06 98 46 68 04

Article 3

Les dispositions définies par le présent arrêté prendront effet le jour de la mise en place de la signalisation prévue à l'article 1 ci-dessus.

L'entreprise informera les services du Département : Centre routier du PAYS D'AIGUES, M. FOUQUET François Gestionnaire du domaine public Tél 04 90 68 89 10 ou 06 78 80 38 77 du démarrage des travaux, des jours d'interventions de l'entreprise et des interruptions de chantiers

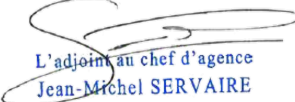
Article 4

Le présent arrêté, dont les dispositions annulent et remplacent pendant la durée des travaux toutes les dispositions contraires et antérieures, sera affiché aux extrémités du chantier.

Article 5

Madame la Présidente du Conseil départemental et M. le Commandant du Groupement de Gendarmerie de Vaucluse sont chargés, chacun en ce qui le concerne, de l'exécution du présent arrêté.

Fait à Pertuis, le 15 Décembre 2022
Pour la Présidente et par délégation



L'adjoint au chef d'agence
Jean-Michel SERVAIRE

Annexes:

CM41 Routes bidirectionnelles bonne visibilité
CM44 Routes bidirectionnelles trafic et visibilité justifiant alternat
CF24 Routes bidirectionnelles alternat par feux

Diffusion :

- Monsieur le Maire de la commune de LA BASTIDONNE
- Monsieur le Maire de la commune de MIRABEAU
- Monsieur le Maire de la commune de LA TOUR-D'AIGUES
- ARD PERTUIS
- AXIONE
- M.le Chef de l'Agence de PERTUIS

Conformément aux dispositions de la loi n°2018-493 du 20 juin 2018 relative à la protection des données personnelles, le bénéficiaire est informé qu'il dispose d'un droit d'accès, de rectification, d'effacement ou de demande de limitation de traitement des données qu'il peut exercer, pour les informations le concernant, auprès de la collectivité signataire du présent document.

Bonnes conditions de visibilité



Feu spécial

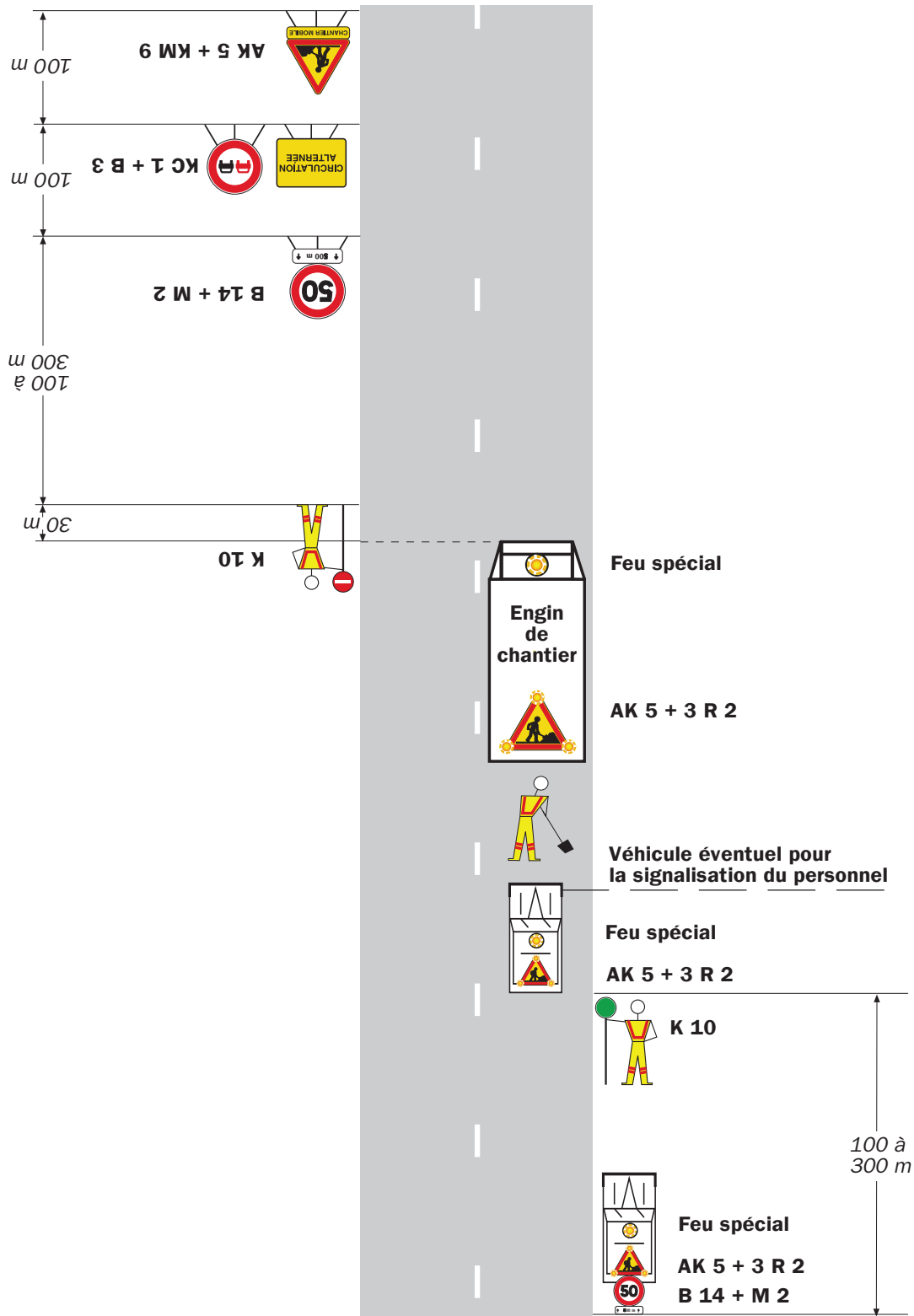
AK 5 + 3 R 2

Remarque(s) :

- Ce schéma constitue la règle générale pour un chantier mobile sur section à visibilité correcte.
- Le dispositif est identique si l'empiétement sur la chaussée est moindre, voire nul (chantier sur accotement).

- Le véhicule doit être équipé de bandes alternées de signalisation rouges et blanches.

Trafic ou conditions de visibilité justifiant un alternat



Remarque(s) :

- Ce schéma représente la signalisation d'approche, portée par véhicule dans un sens et posée au sol dans l'autre sens. En pratique, la signalisation d'approche peut être, soit comme sur le schéma, soit posée au sol pour

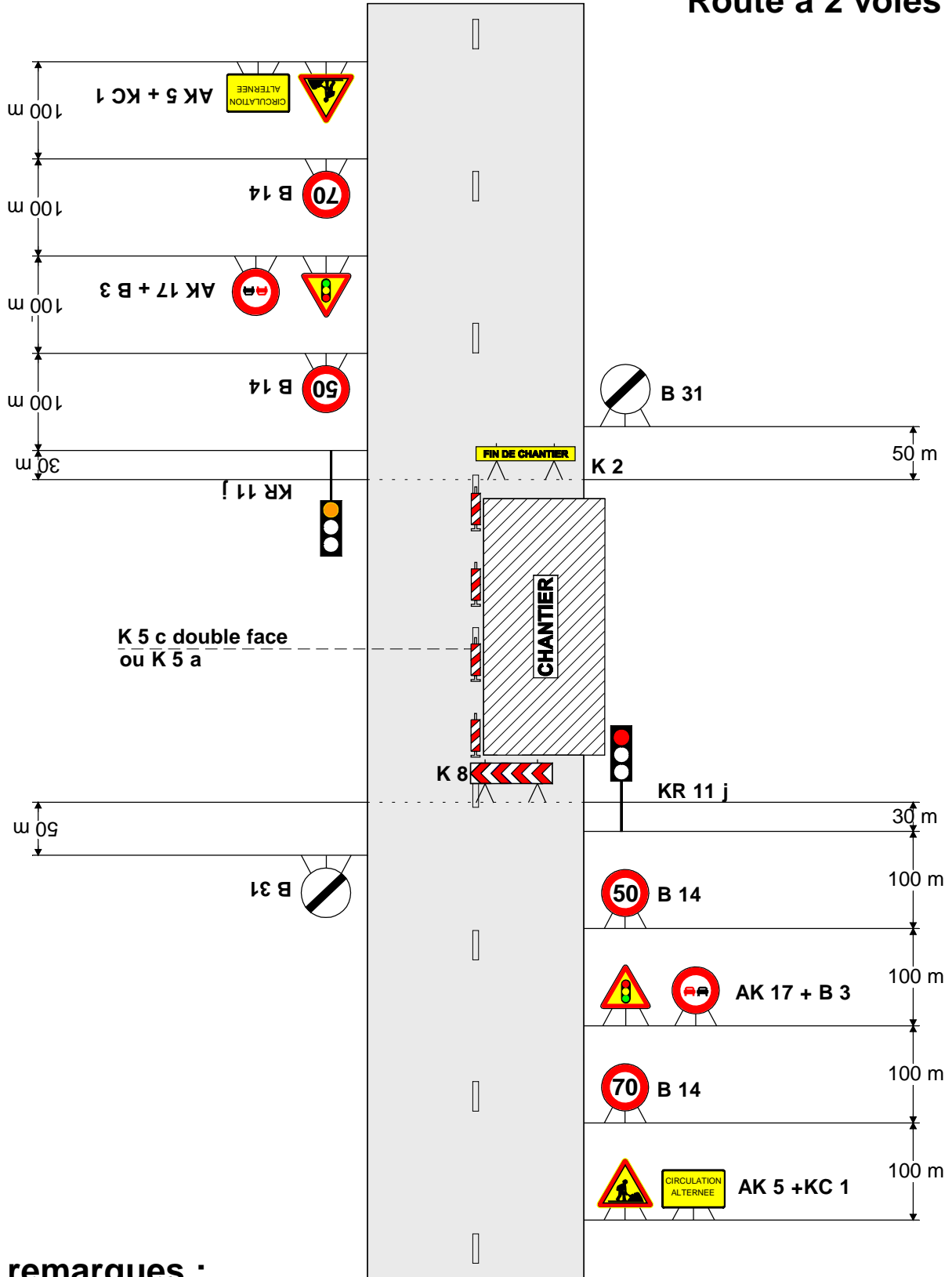
les deux sens, soit portée par véhicules pour les deux sens.

- Les véhicules doivent être équipés de bandes alternées de signalisation rouges et blanches.

Chantiers fixes

Alternat par signaux tricolores

Circulation alternée
Route à 2 voies



remarques :

- Schéma à appliquer notamment lorsqu l'alternat doit être maintenu de nuit, en absence de visibilité réciproque.
- Pour le réglage des signaux tricolores : Cf. Signalisation temporaire - Les alternats.